

## Руководство по адаптации объектов по программе Доступная среда

### Содержание:

- [1. Оснащение входной группы и прилегающей территории учреждения](#)
- [2. Оснащение внутренних зон \(холла, коридора, зоны у лифта\)](#)
- [3. Оснащение санузлов](#)

Ознакомьтесь с готовыми подборками самых необходимых товаров для адаптации учреждения по группам МГН Вы можете по ссылкам: [для слабовидящих](#), [для глухих и слабослышащих](#), [для инвалидов - колясочников](#).

### 1. Оснащение входной группы и прилегающей территории учреждения



#### [Адаптированный вход](#)

Регламент СП 59.13330.2016 п.6.1.1.

В здании организации должен быть как минимум один вход, доступный для МГН как с поверхности земли, так и из каждого доступного для МГН подземного или надземного уровня, соединенного с этим зданием.

#### Пояснение:

Доступный - адаптированный вход для всех категорий МГН: слабовидящих, слабослышащих и передвигающихся на креслах-колясках.

## 1.Тактильные уличные вывески

### **Регламент СП 59.13330.2016 п.6.5.9**

Информирующие тактильные таблички для людей с нарушением зрения с использованием рельефных знаков и символов, а также рельефно-точечного шрифта Брайля должны размещаться рядом с дверью со стороны дверной ручки на высоте от 1,2 до 1,6 м, перед входом в здание с указанием наименования учреждения, времени оказания услуг (приемных часов).

#### **Пояснение:**

Речь идет о тактильных вывесках. Они размещаются на входе в организацию и могут быть выполнены как в черно-желтой, так и в полноцветной гамме. Шрифт дублируется азбукой Брайля, материал изготовления должен быть ударопрочным – акриловый пластик, пластик полистирол, композит. Вывески, как правило, делают размером 30х40, 40х60 или 50х60см - в зависимости от объема информации. На вывесках размещают название учреждения, часы работы, оказываемые услуги и все это дублируется шрифтом Брайля.



[Тактильная табличка](#)

## 1,2,11.Средства информирования, ориентирования и сигнализации

### **Регламент СП 59.13330.2016 п.6.5.1, 8.3.3**

Следующие элементы здания, доступные для МГН, должны идентифицироваться с помощью технических средств информирования, ориентирования и сигнализации и, если это предусмотрено заданием на проектирование, обозначаться знаками доступности:

- стоянки (парковки) транспортных средств инвалидов
- входы и выходы, доступные для МГН

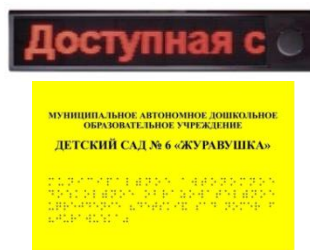
**На входах в медицинские организации** для пациентов и посетителей должны обеспечиваться визуальное, тактильное, радио- или звуковое информирование с указанием групп помещений (отделений), в которые можно попасть через данный вход (при наличии нескольких входов).

#### **Пояснения:**

На всех вышеперечисленных зонах должно быть установлено специализированное оборудование (см. пример ниже), позволяющее людям понять, где эта зона, как туда пройти, как сориентироваться, как получить услугу и т.д.



[Звуковой маяк + тактильная табличка о назначении маяка + тактильная вывеска](#)



[Табло говорящее + тактильная табличка](#)

С нашей точки зрения, решение со звуковым маяком, выдающим информацию при нажатии кнопки, является более удобным для окружающих, посетителей и работников организации, чем циклическое воспроизведение информации.

Также, в данных местах может размещаться и тактильная пиктограмма.

Зоны, адаптированные для инвалидов, обозначаются пиктограммами – табличками, с установленными изображениями, согласно ГОСТ Р 52131. Если готового изображения нет в нормативном перечне (например, для зоны отдыха, примерочной), то его можно сделать в свободном дизайне, но в общем стиле с остальными пиктограммами. В помещениях допустимо применение пиктограмм 15х15 см, 20х20 см, 15х20 см, 20х25 см на улице – не менее 15х15 см и не более 25х25 см.

Для Вашего удобства мы подготовили комплект наиболее часто заказываемых пиктограмм.



[Готовый набор пиктограмм  
для адаптации учреждения  
ГОСТ Р 52131-2019](#)

## Разметка пути следования для инвалидов

### 3. Тактильно-контрастные указатели

#### Регламент СП 59.13330.2016 п.5.1.10, 5.1.12

Тактильно-контрастные указатели, выполняющие функцию предупреждения на покрытии пешеходных путей, следует размещать на расстоянии 0,8-0,9 м до препятствия, опасного участка, перед внешней лестницей и т.п. Глубина предупреждающего указателя должна быть в пределах 0,5-0,6 м и входить в общее нормируемое расстояние до препятствия. Указатель должен заканчиваться до препятствия на расстоянии 0,3 м. Указатели должны иметь высоту рифов 5 мм.

#### Пояснение:

Тактильно – контрастные указатели- это тактильная плитка и тактильные индикаторы. Они помогают инвалидам по зрению ориентироваться по пути к месту назначения в учреждении/на улице. Предупреждающие указатели могут быть реализованы посредством тактильной плитки размером 30х30 или 50х50 см или тактильными индикаторами. Чтобы реализовать глубину указателя 50х60 см, можно класть либо по 2 плитки 30х30, либо по одной 50х50.



[Тактильная плитка](#)



[Тактильные  
индикаторы](#)



[Тактильная плитка с рифами в  
линейном порядке](#)



[Тактильная плитка с рифами  
в шахматном порядке](#)

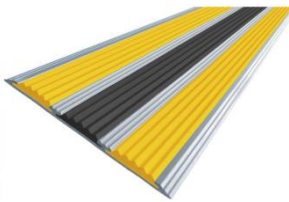
#### **4. Лестница. Маркировка ступеней**

##### **Регламент СП 59.13330.2016 п. 5.1.12**

На проступях краевых ступеней лестничных маршей должны быть нанесены одна или несколько противоскользящих полос, контрастных с поверхностью ступени, как правило, желтого цвета, общей шириной 0,08-0,1 м. Расстояние между краем контрастной полосы и краем проступи ступени - от 0,03 до 0,04 м. В том случае, если лестница включает в себя несколько маршей, предупреждающая тактильная полоса обустраивается только перед верхней ступенью верхнего марша и нижней ступенью нижнего марша. На проступях верхней и нижней ступеней каждого марша эвакуационных лестниц доступных МГН, должны быть нанесены контрастные (желтые/черные) или контрастные фотолюминесцентные полосы.

##### **Пояснение:**

Контрастная маркировка ступеней предназначена для слабовидящих. Она предупреждает о препятствии, противоскользящая поверхность защищает от падения. На улице из-за высокой проходимости, атмосферных осадков, перемены погоды и прочих факторов лучше использовать алюминиевые полосы с резиновой вставкой или специальную краску, создающую не скользкое покрытие. В помещении для маркировки ступеней используют краску или противоскользящие ленты с абразивным покрытием. Минусы ленты в неудобстве ухода (мытьё тряпкой оставляет волокна), рекомендуем выбирать краску – как более долговечное и простое в уходе решение.



[Противоскользящая  
алюминиевая накладка](#)



[Желтая лента с абразивным  
покрытием](#)



[Комплект для маркировки  
ступеней](#)

#### **5. Пандусы и подъемники на входную группу**

##### **Регламент СП 59.13330.2016 п.5.1.14, 5.1.15, 6.1.2, 6.2.9, 6.2.10,**

Лестницы должны дублироваться пандусами или подъемными устройствами. Длинанепрерывного марша пандуса не должна превышать 9,0 м, а уклон - не круче 1:20 (5%). При ограниченном участке застройки или наличии подземных коммуникаций перед входом допускается проектировать пандус с уклоном не круче 1:12 (8%) при длине марша не более 6,0 м.

Применение для инвалидов вместо пандусов аппарелей не допускается на объекте.

Тактильно-контрастные напольные указатели (тактильная плитка) перед пандусами не обустраиваются.

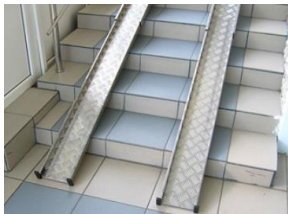
##### **Пояснение:**

Человек на инвалидной коляске не может подняться по лестнице, поэтому там где есть лестница – должен быть и пандус. С точки зрения норм пандус должен быть только нормативного уклона и только с перилами. Нормативный пандус – это большой пандус стационарный с разворотной площадкой и т.д.

Какой длины должен быть пандус? На каждый 1 см высоты подъема – 20см длины пандуса. (соотношение 1:20). Если подъем всего в одну ступеньку (15см), то пандус должен быть длиной 3 метра! Если перед крыльцом мало места или проложены подземные коммуникации, можно использовать пандус в соотношении 1:12, т.е. при той же высоте в 15см – пандус должен быть 180см.



Если применение стационарного (большого нормативного) пандуса технически невозможно – используется инвентарный (переносной пандус, но только с соблюдением угла наклона. Если нужный угол наклона достичь невозможно, то необходимо использовать [подъемные устройства](#) или платформы)



[Пандус  
телескопический](#)



[Откидной пандус](#)



[Подъемник для инвалидов  
на колясках](#)

## **[6. Перила для пандуса и лестничных маршей](#)**

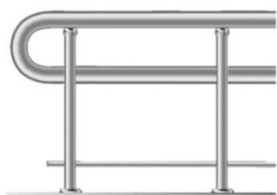
**Регламент СП 59.13330.2016 п. 5.1.15, 6.2.11, 6.2.12**

Вдоль обеих сторон всех пандусов и открытых лестниц, а также у всех перепадов высот горизонтальных поверхностей более 0,45 м необходимо устанавливать ограждения с поручнями. Поручни следует располагать на высоте 0,9 м, у пандусов - дополнительно и на высоте 0,7 м. Поручень перил с внутренней стороны лестницы должен быть непрерывным по всей ее высоте. Расстояние между поручнями пандуса с односторонним движением принимать в пределах от 0,9 до 1,0 м. Завершающие горизонтальные части поручня должны быть длиннее марша лестницы или наклонной части пандуса на 0,3 м и иметь травмобезопасное исполнение.

Оптимальным вариантом для охвата рукой являются поручни округлого сечения диаметром от 0,03 до 0,05 м. Расстояние в свету между поручнем и стеной должно быть не менее 0,045 м для стен с гладкими поверхностями и не менее 0,06 м для стен с шероховатыми поверхностями.

### **Пояснение:**

СП четко регламентирует внешний вид и характеристики перил/ограждений для пандуса и лестниц. Если вы устанавливаете перила в рамках оснащения по Доступной среде, то они могут быть только такие как на картинке ниже.



[Перила для пандуса](#)

## **[7. Тактильные наклейки на поручни](#)**

**Регламент СП 59.13330.2016 п. 6.2.12**

На боковой, внешней по отношению к маршу, поверхности поручней общественных зданий (за исключением стационаров) должны предусматриваться [рельефные обозначения этажей](#), а также [предупредительные полосы об окончании перил](#).

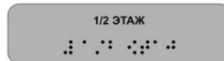
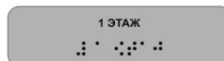
### **Пояснение:**

Для помощи в ориентировании в пространстве слабовидящим и слепым людям на перила лестничных маршей наносят наклейки с обозначением этажей, а так же наклейки с

предупредительными полосами, соответствующие трем последним ступеням лестницы – данные наклейки предупреждают о приближении места, где перила оканчиваются.



[Комплект для маркировки поручней. Тактильная наклейка предупреждающая об окончании поручня.](#)



[Наклейка на поручень тактильная. Позволяет человеку с ограничением зрения понять, на каком этаже в данный момент он находится.](#)

## 8.Открытие дверей

### **Регламент СП 59.13330.2016 п.6.1.7.**

Входные двери, доступные для входа инвалидов и МГН, следует проектировать автоматическими, ручными или механическими.

#### **Пояснение:**

Дверь может иметь как классический принцип открывания, так и автоматический. Автоматические двери распахиваются сами как при помощи кнопки-пульта, так и как только «в поле зрения» инфракрасного датчика двери попадает посетитель – это удобное решение для мест с высоким процентом посетителей-представителей МГН. Зачастую людям с нарушениями опорно-двигательного аппарата сложно открыть дверь. Передвигающимся на коляске сделать это в одиночку практически нереально.



[Устройство для автоматического открывания двери](#)

## 9.Маркировка дверей

### **Регламент СП 59.13330.2016 п.6.1.6**

На прозрачных полотнах дверей и ограждениях (перегородках) следует предусматривать яркую контрастную маркировку в форме прямоугольника высотой не менее 0,1 м и шириной не менее 0,2 м или в форме круга диаметром от 0,1 до 0,2 м. Расположение контрастной маркировки предусматривается на двух уровнях: 0,9-1,0 м и 1,3-1,4 м.

#### **Пояснение:**

Чаще всего встречаются наклейки в виде [желтого круга](#), такие наклейки клеятся по обе стороны стекла и служат для слабовидящих предупреждением о препятствии. Можно использовать круг как 15, так и 20см, на ваш выбор.



## 10. Система вызова помощника (беспроводная кнопка в комплекте с приемником и табличкой)

### **Регламент СП 59.13330.2016 п.6.1.1.**

Наружные вызывные устройства или средства связи с персоналом при входах в общественные здания следует применять с учетом принятой организации обслуживания посетителей по заданию на проектирование.

#### **Пояснение:**

Системы вызова персонала (помощника) размещают в тех местах здания, где инвалиду может понадобиться помощь. На входе в здание система вызова необходима в случае, когда инвалид на кресле – коляске не имеет возможности самостоятельно попасть в здание. Такое может происходить, если лестница на входной группе не продублирована нормативным стационарным пандусом. В таком случае организация обязана иметь [подъемник для инвалидов](#), [систему вызова помощи](#) и специально обученного сотрудника, который по сигналу, поступившему с системы вызова, выйдет и поможет инвалиду попасть в здание.

В качестве таких устройств используются специальные системы вызова персонала, состоящие из кнопки вызова, приемного устройства, контрастной информационной таблички, информирующей о назначении кнопки, и опционально в этот комплект может входить усилитель сигнала. Кнопки устанавливаются на улице на входе, а приемник – у охранника или ответственного сотрудника. Идеальный сценарий – это использование на входе и в санузле в рамках одного здания, кнопок, ведущих на одно приемное устройство. Это удобно, функционально и экономично. Внешний вид и характеристики не оговорены в СП, однако мы рекомендуем выбирать системы, где кнопки влагозащищенные, ударопрочные и антивандальные – такая система прослужит долго.



[Универсальная система вызова персонала из нескольких мест](#)

## **Оснащение прилегающей территории**

### 12, 13 Парковка для МГН

#### **Регламент СП 59.13330.2016 п.5.2.1**

На стоянке (парковке) транспортных средств расположенной на участке около здания организации сферы услуг следует выделять 10% машино-мест (но не менее одного места) для людей с инвалидностью. Каждое выделяемое машино-место должно обозначаться дорожной разметкой и, кроме того, на участке около здания - дорожными знаками, выполняемым на вертикальной поверхности (стене, стойке и т.п.) на высоте от 1,5 до 2,0 м. Разметку места для стоянки (парковки) транспортных средств инвалида на кресле -коляске следует предусматривать размерами 6,0 x 3,6 м. Если на стоянке предусматривается место для регулярной парковки автомобилей инвалидов на креслах-колясках, ширина боковых подходов к этим автомобилям должна быть не менее 2,5 м.

#### **Пояснение:**

Дорожный знак должен быть выполнен по ГОСТ: в комплекте знак "6.4 место стоянки", 70x70см, знак "8.17 Инвалиды", 35x70.5см, + если нет возможности прикрепить знак на горизонтальную поверхность, в дополнение нужно приобрести стойку не менее 2,5-3м (чтобы от края знака, который составляет 105см еще оставалось 150-200см).



[Комплект разметки  
«Парковка для инвалидов»](#)

## Благоустройство и места отдыха

### [Скамейки для МГН](#)

Регламент СП 59.13330.2016 п.5.3.1.

На участке объекта на основных путях движения людей следует предусматривать не менее чем через 100-150 м места отдыха, доступные для МГН, оборудованные навесами, скамьями с опорой для спины и подлокотником, указателями, светильниками и т.п. Набор элементов устанавливается заданием на проектирование.

## 2. Оснащение внутренних зон: помещения, коридоры, зоны лифтов



### [Внутреннее оборудование и устройства](#)

Регламент СП 59.13330.2016 п.6.4.2

Приборы для открывания и закрывания дверей, горизонтальные поручни, а также ручки, рычаги, краны и кнопки различных аппаратов, отверстия торговых, питьевых и билетных автоматов, отверстия для чип-карт и других систем контроля, терминалы и рабочие дисплеи и прочие устройства, которыми могут воспользоваться МГН внутри здания, следует устанавливать на высоте не более 1,1 м и не менее 0,85 м от пола и на расстоянии не менее 0,6 м от боковой стены помещения или другой вертикальной плоскости.



### Пояснения:

Данный пункт применим ко всем элементам, которыми может пользоваться представитель МГН, будь то кнопка вызова, дверная ручка, поручень и т.д. – все это должно располагаться на одном уровне, в зоне досягаемости человека на коляске.

## 1,2 Средства информирования, ориентирования и сигнализации

### Регламент СП 59.13330.2016 п.6.5.1

Следующие элементы здания, доступные для МГН, должны идентифицироваться с помощью технических средств информирования, ориентирования и сигнализации и, если это предусмотрено заданием на проектирование, обозначаться знаками доступности:

- входы в общественные уборные, в универсальные и доступные уборные
- зоны предоставления услуг для инвалидов;
- гардеробы
- лифты и другие подъемные устройства, доступные для инвалидов
- специальные зоны отдыха и ожидания для МГН
- указатели направления, указывающие путь к ближайшему доступному элементу (лифт, санузел и тд)

### Пояснения:

На всех вышеперечисленных зонах должно быть установлено специализированное оборудование (см пример ниже), позволяющее людям понять, где эта зона, как туда пройти, как сориентироваться, как получить услугу и т.д.

Мы рекомендуем использовать следующие комплекты:

- для входов в уборные, гардеробы, лифты, специальные зоны отдыха и ожидания для МГН: пиктограмма/табличка (2 шт.)+ звуковой маяк + указатель направления
- для зоны предоставления услуг для инвалидов: визуально – звуковое табло + тактильная табличка (2 шт.) + указатель направления
- так же мы рекомендуем иметь тактильную мнемосхему на каждом этаже возле входа на этот этаж, доступного для МГН



Звуковой маяк + тактильная пиктограмма/табличка



Табло говорящее + тактильные таблички



Полный комплект средств информирования ориентирования и сигнализации согласно СП

## 3.Цифровое обозначение этажей

### Регламент СП 59.13330.2016 п.6.2.16

Напротив выхода из лифтов, доступных для МГН, на высоте 1,5 м должно быть цифровое

обозначение этажа размером не менее 0,1 м, контрастное по отношению к фону стены. Если стенка напротив выхода из лифта отсутствует, номер этажа обозначается на боковом откосе входного проема в лифт.

Если на объекте доступны все лифты, то их маркировка знаком доступности для инвалидов необязательна.



[Визуальный знак "Цифры, обозначения этажа"](#)

#### **Регламент СП 59.13330.2016 п.6.5.2.**

Технические средства информирования, ориентирования и сигнализации, размещаемые в помещениях, предназначенных для пребывания различных категорий инвалидов и МГН, и на путях их движения, должны быть унифицированы и обеспечивать визуальную, звуковую, радио- и тактильную информацию и сигнализацию, обеспечивающие указание направления движения, идентификацию мест и возможность получения услуги.

#### **Пояснения:**

Унификация предполагает в том числе использование единой цветовой схемы – например черно-желтую, желтый- последний цвет спектра, который распознают слабовидящие.

#### **4.Мнемосхема помещения**

##### **Регламент СП 59.13330.2016 п.8.1.6, 8.3.3**

При входах в здания массового посещения (вокзалы всех видов транспорта, учреждения социального назначения, торговые предприятия, административно-управленческие учреждения, многофункциональные комплексы и т.п.) для инвалидов по зрению должна быть установлена информационная тактильная или тактильно-звуковая мнемосхема, отображающая информацию о помещениях в здании, не мешающая основному потоку посетителей. Она должна размещаться с правой стороны по ходу движения на удалении от 2 до 4 м от входа.

#### **Пояснения:**

Мнемосхема информирует слабовидящих о планировке и размещении кабинетов на этаже, на ней отображаются пути следования МГН. Мнемосхема изготавливается на основе планов эвакуации. Существуют также мнемосхемы отдельных помещений. Рекомендуем изготавливать мнемосхемы из ударопрочного пластика или композитного алюминия с защитным покрытием.



[Тактильная мнемосхема](#)



[Тактильно-звуковая мнемосхема](#)



## 5. Поручи и перила для пандуса, лестничных маршей

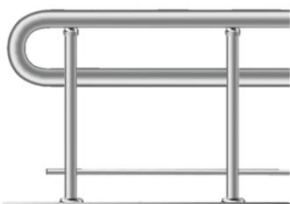
### **Регламент СП 59.13330.2016 п.6.2.11,6.2.12**

Вдоль обеих сторон всех пандусов и открытых лестниц, а также у всех перепадов высот горизонтальных поверхностей более 0,45 м необходимо устанавливать ограждения с поручнями. Поручни следует располагать на высоте 0,9 м, у пандусов - дополнительно и на высоте 0,7 м. Поручень перил с внутренней стороны лестницы должен быть непрерывным по всей ее высоте. Расстояние между поручнями пандуса с односторонним движением принимать в пределах от 0,9 до 1,0 м. Завершающие горизонтальные части поручня должны быть длиннее марша лестницы или наклонной части пандуса на 0,3 м и иметь травмобезопасное исполнение.

Оптимальным вариантом для охвата рукой являются поручни округлого сечения диаметром от 0,03 до 0,05 м. Расстояние в свету между поручнем и стеной должно быть не менее 0,045 м для стен с гладкими поверхностями и не менее 0,06 м для стен с шероховатыми поверхностями.

### **Пояснение:**

СП четко регламентирует внешний вид и характеристики перил/ограждений для пандуса и лестниц. Если вы устанавливаете перила в рамках оснащения по Доступной среде, то они могут быть только такие как на картинке ниже.



[Перила для пандуса и  
лестничных маршей](#)

## 6. Информационно – тактильные наклейки на поручни

### **Регламент СП 59.13330.2016 п. 6.2.12**

На боковой, внешней по отношению к маршу, поверхности поручней общественных зданий (за исключением стационаров) должны предусматриваться рельефные обозначения этажей, а также предупредительные полосы об окончании перил.

### **Пояснения:**

Для помощи в ориентировании в пространстве слабовидящим и слепым людям на перила лестничных маршей наносят наклейки с обозначением этажей, а так же наклейки с предупредительными полосами, соответствующие трем последним ступеням лестницы – данные наклейки предупреждают о приближении места, где перила оканчиваются.



[Комплект для маркировки поручней.  
Тактильная наклейка  
предупреждающая об окончании  
поручня.](#)



[Наклейка на поручень тактильная.  
Позволяет человеку с ограничением  
зрения понять, на каком этаже в  
данный момент он находится.](#)

## 7.Тактильно-контрастные указатели

### **Регламент СП 59.13330.2016 п.6.2.3, 8.1.6**

Участки пола на коммуникационных путях перед доступными дверными проемами, входами на лестничные клетки, открытымилестничными маршами, стационарными препятствиями должны иметь тактильно-контрастные предупреждающие указатели глубиной 0,5-0,6 м, с высотой рифов 4 мм.

Предупреждающие тактильно-контрастные указатели должны быть:

- на расстоянии 0,3 м от препятствия или плоскости дверного полотна, если дверь открывается по ходу движения;
- на расстоянии ширины полотна двери от плоскости дверного полотна, если дверь открывается навстречу движению;
- непосредственно перед выходом на лестничную площадку через открытый проем бездвери;
- на расстоянии 0,3 м от внешнего края проступи верхней и нижней ступеней открытых лестничных маршей (если проступь ступени на верхней площадке выделена конструктивно, предупреждающий указатель должен непосредственно примыкать к проступи, независимо от ее ширины).

### **Пояснение:**

Тактильно – контрастные указатели - это тактильная плитка и тактильные индикаторы. Они помогают инвалидам по зрению ориентироваться по пути к месту назначения в учреждении/на улице. Предупреждающие указатели могут быть реализованы посредством тактильной плитки размером 30х30 или 50х50см или тактильными индикаторами. Чтобы реализовать глубину указателя 50х60см, можно класть либо по 2 плитки 30х30, либо по одной 50х50.

В помещениях используется тактильная плитка из ПВХ или тактильные индикаторы (ПВХ, металл). Тактильные указатели могут быть двух видов:

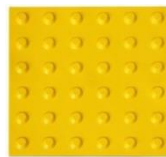
- продольные тактильные полосы, высотой 4 мм и шириной от 0,15 до 0,30 м, установленные на протяжении заданного маршрута;
- квадратными, со стороной 0,3 м или 0,5 м, с усеченными конусообразными рифами, расположенными в шахматном (информирующие о непреодолимом препятствии) либо линейном порядке (информирующие о преодолимом препятствии, например лестнице, или зоне получения услуги). Высота рифов для помещения должна быть 4 мм.



[Тактильная плитка](#)



[Тактильные индикаторы](#)



[Тактильная плитка с рифами в линейном порядке](#)



[Тактильная плитка с рифами в шахматном порядке](#)

## Маркировка ступеней в помещении

### **Регламент СП 59.13330.2016 п. 6.2.29, 6.2.8**

На проступях краевых ступеней лестничных маршей должны быть нанесены одна или несколько противоскользящих полос, контрастных с поверхностью ступени, как правило, желтого цвета, общей шириной 0,08-0,1 м. Допускается применение контрастных противоскользящих полос с фотолюминесцентным покрытием, если это предусмотрено заданием на проектирование. Расстояние между краем контрастной полосы и краем проступи ступени - от 0,03 до 0,04 м. В том случае, если лестница включает в себя несколько маршей, предупреждающая тактильная полоса обустраивается только перед верхней ступенью верхнего марша и нижней ступенью нижнего марша. На проступях верхней и нижней ступеней каждого



марша эвакуационных лестниц доступных МГН, должны быть нанесены контрастные или контрастные фотолюминесцентные полосы.

#### **Пояснение:**

Контрастная маркировка ступеней предназначена для слабовидящих. Она предупреждает о препятствии, противоскользящая поверхность защищает от падения. В помещении для маркировки ступеней используют краску или противоскользящие ленты с абразивным покрытием. Минусы ленты в неудобстве ухода (мытьё тряпкой оставляет волокна), рекомендуем выбирать краску – как более долговечное и простое в уходе решение.



[Желтая лента с абразивным покрытием](#)



[Комплект для маркировки ступеней](#)

#### **Пожарная безопасность**

##### **Регламент СП 59.13330.2016 п.6.5.5**

Световые оповещатели, эвакуационные знаки пожарной безопасности, указывающие направление движения, подключенные к системе оповещения и управления эвакуацией людей при пожаре, к системе оповещения о стихийных бедствиях и экстремальных ситуациях, следует устанавливать в помещениях и зонах общественных зданий и сооружений, посещаемых МГН, и производственных помещениях, имеющих рабочие места для инвалидов. В дошкольных образовательных организациях данные оповещатели и знаки следует устанавливать только на путях эвакуации.

##### **Регламент СП 59.13330.2016 п.6.5.6**

Кроме визуальной должна быть предусмотрена звуковая сигнализация. Для аварийной звуковой сигнализации следует применять приборы, обеспечивающие уровень звука не менее 80-100 дБ в течение 30 с. Аппаратура привода звуковых сигнализаторов (электрических, механических или электронных) в действие должна находиться не менее чем за 0,8 м до предупреждаемого участка пути.

#### **Информационно коммуникационные системы**

##### **Регламент СП 59.13330.2016 п.6.5.7.**

В вестибюлях общественных зданий, с учетом их функционального назначения, следует предусматривать установку [информационных терминалов/киосков](#), информационных [табло типа "бегущая строка"](#), телефонных устройств с текстовым выходом для посетителей с нарушением слуха, [звуковых и радио информаторов](#) и/или [тактильных](#) и с речевым дублированием информации мнемосхем для посетителей с нарушением зрения. С использованием указанных средств должны быть оснащены 5% общего числа, но не менее одной справочной всех видов, билетные кассы массовой продажи и т.п. для информации о предоставляемых услугах.

#### **Пояснение:**

При адаптации организации необходимо учесть не только ее физическую доступность для МГН, но и доступность информации. Чтобы инвалиды всех групп могли получить необходимую информацию, она должна транслироваться в визуальной (для глухих посетителей), аудио- и тактильной форме (для слепых посетителей).

- Информационный терминал может быть выполнен в виде стойки, но более предпочтителен формат наклонного стола, т.к. он более удобен для инвалидов-колясочников. Инфотерминалы оснащены специальным ПО для всех категорий МГН.
- Бегущая строка позволяет информировать слабослышащих о режиме работы организации и ее услугах. Располагается над входом, подходит как для улицы, так и для помещения. Может комплектоваться датчиком температуры.
- Звуковой маяк-информатор устанавливается в холле, проигрывает предзаписанные сообщения, информируя об услугах учреждений, направлении движения и т.д. существуют различные модели, подходящие для помещений или улицы. Звуковой маяк может иметь встроенный датчик движения или кнопку активации – по которой сообщение будет проиграно.
- Мнемосхемы помогают всем группам посетителей в ориентировании на местности, в том числе инвалидам по зрению.



[Информационные терминалы/киоски](#)



[Бегущая строка](#)



[Звуковой маяк](#)



[Тактильная мнемосхема](#)



[Тактильно-звуковая мнемосхема](#)

### Усилители звука (индукционные системы)

#### **Регламент СП 59.13330.2016 п.8.1.7, 8.1.9, 8.1.10**

Не менее одной стойки обслуживания посетителей следует оборудовать системами усиления звука. В каждом зале (в аудиториях, зрительных и лекционных залах) со звуковой системой должна быть система усиления звука, индивидуальная или коллективного пользования. Места для лиц с нарушением слуха следует размещать на расстоянии не более 3 м от источника звука или оборудовать специальными персональными приборами усиления звука. При применении в залах индукционного контура или других индивидуальных беспроводных устройств, которые следует располагать в зоне хорошей видимости сцены и сурдопереводчика.

#### **Пояснение:**

Индукционные системы усиливают звук (например, голос сотрудника справочной службы), передавая его на слуховой аппарат посетителя. Индукционные системы бывают компактными переносными – для стоек информации - они усиливают звук голоса. А есть профессиональные стационарные системы для залов/аудиторий – такие системы усиливают звук от источника звука, например от микрофона, аудиосистемы.



[Индукционная система Альфа А1  
Для информационных стоек/столов, кассовых окон](#)



[Индукционная система Альфа А2  
Для информационных стоек/столов, кассовых окон](#)



[Индукционная система "Альфа 200/М3" для музыкальных залов/площадью до 200 кв. м](#)



[Индукционная система "Альфа 50Л" универсальная для аудиторий до 50 кв.м](#)

### Тактильные таблички на кабинеты

#### Регламент СП 59.13330.2016 п.6.5.9.

Информирующие тактильные таблички для людей с нарушением зрения с использованием рельефных знаков и символов, а также рельефно-точечного шрифта Брайля должны размещаться рядом с дверью со стороны дверной ручки на высоте от 1,2 до 1,6 м:

- перед входами во внутренние помещения, в которых оказываются услуги, с указанием номера и назначения помещения.
- нумерация шкафов раздевальных должна быть выполнена рельефным шрифтом и на контрастном фоне

#### **Пояснение:**

Комплексные таблички размещаются на дверях кабинетов и включают в себя название специалиста/кабинета, номер кабинета, дублирование информации азбукой Брайля. Такие [таблички](#) как правило заказывают в размере 15x30, 15x45 см, в зависимости от объема текста.



### Тактильные кабинетные таблички

### Дверные ручки

#### Регламент СП 59.13330.2016 п.6.4.3

Следует применять дверные ручки, запоры, задвижки и другие приборы открывания и закрывания дверей, которые должны иметь форму, позволяющую инвалиду управлять ими одной рукой и не требующую применения слишком больших усилий или значительных поворотов руки в запястье. Целесообразно ориентироваться на применение легко управляемых приборов и механизмов, а также С- и П-образных ручек.



[Ручка дверная специальная для инвалидов](#)



[Локтевая дверная ручка](#)



[Дверная ручка для инвалидов](#)

### Пороговые пандусы

#### Регламент СП 59.13330.2016 п.6.1.5

В проемах дверей, доступных для МГН, допускаются пороги высотой не более 0,014 м.

### **Пояснение:**

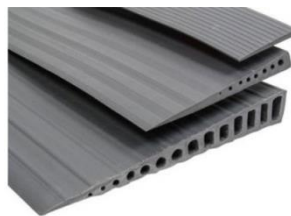
На порогах и в местах с перепадами высот для удобства их преодоления людьми с нарушениями опорно-двигательного аппарата устанавливаются пороговые пандусы. Они позволяют избежать лишних финансовых затрат на реконструкцию порогов согласно программе «Доступная среда». Перекатные пандусы бывают двухсторонние, односторонние.



[Пандус перекатной](#)



[Пандус приставной](#)



[Пандус пороговый резиновый](#)

## **3. Оснащение санузлов**



### [Габариты санузла](#)

#### **Регламент СП 59.13330.2016 п.6.3.3**

Доступная кабина в общественной уборной должна иметь размеры в плане, м, не менее: ширина - 1,65, глубина - 2,2, ширина двери - 0,9. В кабине сбоку от унитаза следует предусматривать пространство рядом с унитазом шириной не менее 0,8 м для размещения кресла-коляски, а также крючки для одежды, костылей и других принадлежностей. В кабине должно быть свободное пространство диаметром 1,4 м для разворота кресла-коляски. Двери должны открываться наружу. Размеры доступных и универсальных (специализированных) кабин могут изменяться в зависимости от расстановки и габаритов применяемого оборудования.

### [Информационные таблички/пиктограммы](#)

#### **Регламент СП 59.13330.2016 п. 6.3.6**

У дверей блоков санитарно-бытовых помещений, включающих в себя доступные кабины (уборных, душевых, ванн и т.п.), и универсальной кабины уборной следует предусматривать со стороны ручки информационные таблички помещений (выполненные



рельефно-графическим и рельефно-точечным способом), расположенные на высоте от 1,2 до 1,6 м от уровня пола и на расстоянии 0,1-0,5 м от края двери.



[Тактильно-визуальный знак  
"Туалет для инвалидов "](#)

### 1. Система тревожной сигнализации

#### **Регламент СП 59.13330.2016 п. 6.3.6**

Доступные и универсальные кабины должны быть оборудованы системой тревожной сигнализации или системой двухсторонней громкоговорящей связи. Тип системы, которая должна быть применена, определяется в задании на проектирование.

#### **Пояснение:**

В санузле должна быть установлена система вызова помощи (тревожная сигнализация). Такое решение может быть как самостоятельным (кнопка+приемник+пиктограмма), так и объединено в единую систему с кнопкой вызова помощника с улицы. Так, одну кнопку можно разместить в санузле, другую на улице (+ еще до 99 кнопок в любых помещениях). Все вызовы можно вести на один приемник, расположенный у ответственного сотрудника.

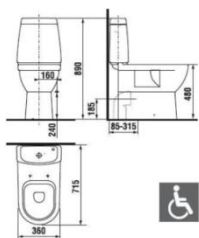


[Универсальная система вызова  
персонала для входа и санузла](#)

### 2.3 Сантехника для инвалидов. Унитаз

#### **Регламент СП 59.13330.2016 п.6.3.3.**

Один из писсуаров следует располагать на высоте от пола не более 0,4 м или применять писсуар вертикальной формы. Следует применять унитазы, имеющие опору для спины, высоту - 0,45-0,5 м и длину - 0,7 м.



[Унитаз-компакт с  
увеличенной высотой](#)



[Поручень с опорой для  
спины](#)

Приведенный пример полностью удовлетворяет заявленным требованиям.

\*Примечание: на рынке сантехники на данный момент выбор унитазов, соответствующих требованиям СП 59.13330.2016, ограничен несколькими моделями. Так же есть варианты частично соответствующие требованиям.



Унитаз-компакт высокий  
для людей с  
ограничениями ОДА  
820 x 370 x 600мм



Унитаз-компакт высокий  
для людей с  
ограничениями ОДА  
865x360x670мм

Данный унитаз частично соответствует требованиям, но является наиболее популярной моделью в связи со своей низкой стоимостью.

#### 4.Раковины для инвалидов

##### **Регламент СП 59.13330.2016 п.9.9**

В санитарно-бытовых помещениях число кабин и устройств, необходимых для работающих на предприятии или в учреждении инвалидов с нарушением опорно-двигательного аппарата и нарушением зрения, следует определять из расчета не менее одной раковины умывальника на семь инвалидов.



Раковина для инвалидов  
DS Y3



Раковина для инвалидов  
DS Y5

#### 5.Смесители (краны)

##### **Регламент СП 59.13330.2016 п 6.3.9**

В доступных кабинках (душевых, ваннных) и универсальных кабинках уборных следует применять водопроводные краны с рычажной рукояткой и термостатом, а при возможности - с автоматическими и сенсорными кранами бесконтактного типа. Применение кранов с раздельным управлением горячей и холодной водой не допускается.

##### **Пояснение:**

Локтевые и сенсорные смесители позволяют мыть руки, не касаясь крана пальцами/ладонями из гигиенических соображений. Длинная ручка локтевого смесителя с плавным ходом, равно как и сенсорный смеситель облегчают использование крана людям с нарушениями опорно-двигательного аппарата.



[Сенсорный смеситель  
для людей с  
ограниченными  
возможностями](#)



[Сенсорный смеситель  
для инвалидов](#)



[Смеситель локтевой  
для МГН](#)



[Смеситель настенный  
локтевой с душевой  
лейкой](#)

## **6.Поручни для санузла**

### **Регламент СП 59.13330.2016 п.6.3.3.**

В универсальной кабине и других санитарно-бытовых помещениях, предназначенных для пользования всеми категориями граждан, в том числе инвалидов, следует предусматривать возможность установки стационарных и откидных опорных поручней, поворотных или откидных сидений.

### **Пояснения:**

Поручни в санузлах, как правило, используются диаметром 32,35 и 38мм, из нержавеющей стали и с покрытием из нейлона. Главная задача поручня – быть надежной опорой при использовании сантехники.



[Поручни для унитаза](#)



[Поручни для раковины](#)



[Поручни для ванной](#)

## **Душевые кабины для инвалидов**

### **Регламент СП 59.13330.2016 п.6.3.4., 6.3.5., 8.2.4.**

В помещениях доступных душевых следует предусматривать не менее одной кабины, оборудованной для инвалида на кресле-коляске, перед которой предусматривается пространство для подъезда кресла-коляски. Для инвалидов с нарушением опорно-двигательного аппарата и нарушением зрения следует предусматривать закрытые душевые кабины с нескользким полом и поддоном без порога с открыванием двери наружу и входом непосредственно из гардеробной. Габариты поддона (трапа) должны быть не менее 0,9x1,5 м, свободной зоны - не менее 0,8x1,5 м. В образовательных учреждениях в раздевальных физкультурного зала и бассейна следует предусматривать закрытую раздевальную с душем и унитазом для учащихся-инвалидов.

Доступная душевая кабина для МГН должна быть оборудована переносным или закрепленным на стене складным сиденьем, расположенным на высоте не более 0,48 м от уровня поддона, ручным душем, настенными поручнями. Глубина и длина сиденья должны быть не менее 0,5 м.



[Сиденье для душа](#)

### **7.Крючки для тростей, костылей и одежды**

**Регламент СП 59.13330.2016 п.6.3.3.**

В кабине сбоку от унитаза следует предусматривать пространство рядом с унитазом шириной не менее 0,8 м для размещения кресла-коляски, а также крючки для одежды, костылей и других принадлежностей.

#### **Пояснение:**

Крючки могут быть различных видов, но мы рекомендуем использовать наиболее травмобезопасные.



[Крючок-держатель для тростей  
и других вещей с тактильной  
табличкой](#)

### **8.Дозатор для мыла.**

В санузлах для МГН рекомендовано устанавливать бесконтактные дозаторы для жидкого мыла непосредственно рядом с раковиной. Это обусловлено защитой от бактерий и удобством.



[Сенсорный дозатор для людей с  
ограниченными возможностями](#)

### **9.Диспенсеры для туалетной бумаги**

Автоматический диспенсер для туалетной бумаги предназначен для комплексного оснащения санузлов для МГН.



[Автоматический диспенсер  
для туалетной бумаги](#)



### 10. Сушилка для рук для инвалидов

Сушилка для рук антивандальная предназначена для оснащения санузлов для МГН. Срабатывает с помощью инфракрасного датчика.



[Сушилка для рук для инвалидов](#)

### 11. Зеркало наклонное.

Зеркала для санузлов МГН, в отличие от обычных, можно регулировать по наклону для удобства инвалидов. Кроме того, такие зеркала больше по размерам и являются травмобезопасными, так как у них нет острых углов. Каркас изготовлен из нержавеющей прочных сплавов, что допускает замену полотна зеркала.



[Травмобезопасное поворотное зеркало для инвалидов](#)

### 12. Урна для санузла с поворотной крышкой

Урна цилиндрическая напольная со съемной круглой поворотной крышкой. Удобна в использовании и предназначена для комплексного оснащения санузлов для МГН. Урна для санузла с поворотной крышкой



[Урна для санузла с поворотной крышкой](#)